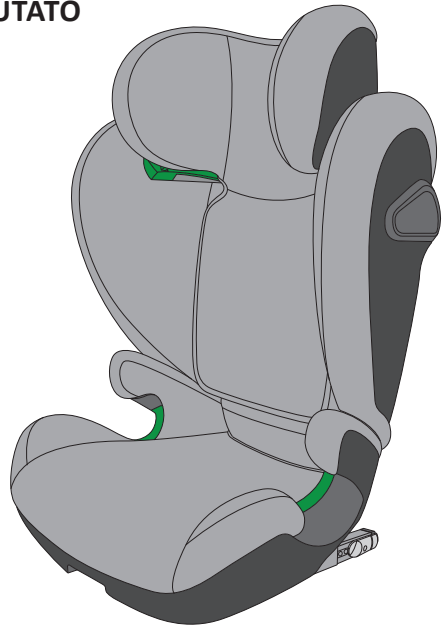


ÁVOVA

100cm-150cm
3-12 év
R129 sz. rendelet

Sora-Fix FELHASZNÁLÓI ÚTMUTATÓ

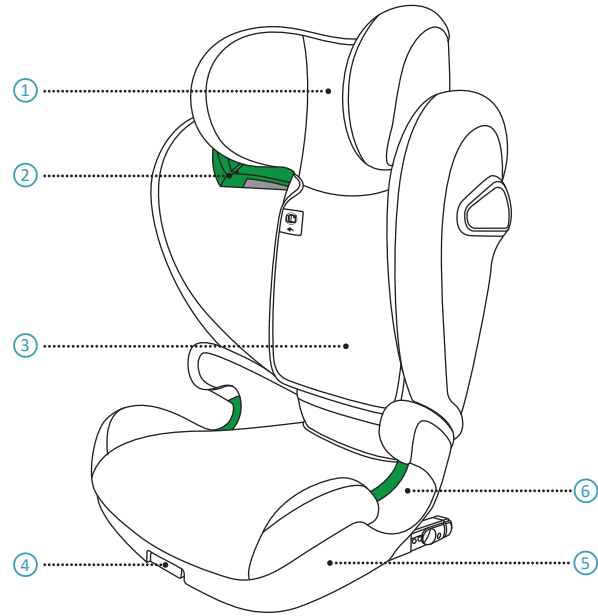


HU

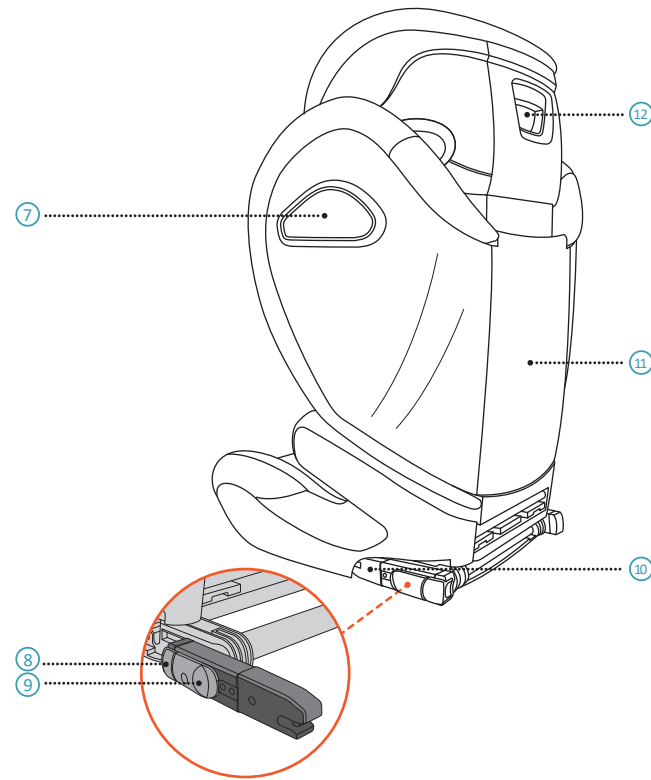
Made in Germany

5111001 23/03

1 A TERMÉK ÁTTEKINTÉSE



1. Fejtámla	4. ISOFIX beállítókar
2. Vállöv-vezető	5. Alap
3. Zseb a felhasználói kézikönyv számára	6. Medenceöv-vezető



7. Integrated Side Impact Protection	10. ISOFIX csatlakozó
8. ISOFIX patentgomb	11. Háttámla
9. ISOFIX kioldógomb	12. Fejtámla-beállítókar

2 UTASÍTÁS

Köszönjük, hogy az AVOVA Sora-Fix terméket választotta a gyermeke biztonságos szállításához. Az ülés tervezése, tesztelése és tanúsítása az UNECE R.129 követelményeinek megfelelően. A jóváhagyó pecsét az ülés alján található meg. A Sora-Fix 100-150 cm magasságú, körülbelül 3 és 12 éves kor közötti gyermekek számára készült. Speciális járműülés-magasító, amely a legtöbb járművel kompatibilis, bár nem mindegyikkel. Lásd a kompatibilis járművek listáját. A gyermekülés 9-36 kg súlyú, körülbelül 9 hónapos és 12 éves kor közötti gyermekek számára készült. Fontos, hogy a jelen kézikönyvet az ülés telepítése ELŐTT olvassa el. A helytelen és/vagy nem rendeltetésszerű használat veszélyeztetheti a gyermeket. Ezt a felhasználói kézikönyvet a háttámla zuzata mögött kell tárolni, hogy a felhasználó bármikor belenézhesen.

A jelen felhasználói kézikönyvben az alábbi szimbólumokat használjuk:

▲ VESZÉLY: VESZÉLY: veszélyes helyzetet jelez, amely, ha bekövetkezik, halált vagy súlyos sérülést okoz.

▲ FIGYELMEZTETÉS: FIGYELMEZTETÉS: veszélyes helyzetet jelez, amely, ha bekövetkezik, halált vagy súlyos sérülést okozhat.

▲ VIGYÁZAT: VIGYÁZAT: veszélyes helyzetet jelez, amely, ha bekövetkezik, könnyebb vagy közepes sérülést okozhat.

ÁLTALÁNOS BIZTONSÁGI TÁJÉKOZTATÓ

▲ VESZÉLY: NE használja a gyermekülést 12 évnél tovább. Az öregedés miatt az anyagminőség megváltozhat.

▲ VESZÉLY: Az AVOVA Sora-Fix 2 db kartondobozban kerül leszállításra. Szerelje össze a Sora-Fix gyermekülést 2 részből, mielőtt beszerelné a járműbe. A 2 részt mindig a teljes gyermeküléssel összeszerelve kell használni, soha nem külön-külön.

▲ VESZÉLY: Soha ne rögzítse gyermeket vagy a gyermekülést kétpontos biztonsági övvel, mert ez baleset esetén súlyos sérülést vagy halált is okozhat.

▲ VESZÉLY: Soha ne hagyja a gyermeket felügyelet nélkül a gyermekülésben.

▲ VESZÉLY: Ha a járművet baleset és/vagy erős ütés érte, selejtezze le a gyermekülést, mert lehet, hogy megsérült, akkor is, ha a sérülések szemmel nem azonnal láthatók.

▲ VESZÉLY: Ne használjon kenőanyagokat és semmilyen módon ne módosítsa a Sora-Fix gyerekülést, mert azzal súlyosan befolyásolhatná a gyerekülés képességét a gyermek védelmére.

▲ VESZÉLY: A háttámla hátrabilenhet, ha a gyermekülés szabadon álló helyzetben van. A gyermekülést mindig helyezze el a jármű ülésén, mielőtt beleültené a gyermeket.

▲ VESZÉLY: Ellenőrizze, hogy minden utasa tisztában van-e azzal, hogy kell kikapcsolni a gyermeket rögzítő övet vészhelyzet esetén.

▲ FIGYELMEZTETÉS: Az AVOVA Sora-Fix 100-150 cm magasságú gyermekek szállításához rendelkezik jóváhagyással, menetirány szerint beszerelve.

▲ FIGYELMEZTETÉS: Ha a gyermek magassága meghaladja a 150 cm-t, vagy ha a gyermek válla magasabb a vállöv-vezető legmagasabb beállításánál, akkor a gyermeknek másik, a magasságának megfelelő gyermekülésben, vagy a jármű ülésén kell utaznia.

▲ FIGYELMEZTETÉS: Az AVOVA Sora-Fix a csatolt gépjárműtípus-lista szerint ellenőrzött és jóváhagyott, ISOFIX-szel ellátott gépjárműüléseken használható.

▲ FIGYELMEZTETÉS: Kompatibilis a gépjármű ülések univerzális pozícióival. Kérjük, olvassa el a gépjármű kézikönyvét.

▲ FIGYELMEZTETÉS: A gyermekülést minden esetben rögzíteni kell a járműben az ISOFIX csatlakozókkal és a hárompontos övvel, vagy csak magával a hárompontos övvel, akkor is, ha nem utazik benne gyermek.

▲ FIGYELMEZTETÉS: A gyermekülést rendszeresen ellenőrizni kell annak biztosítására, hogy minden alkatrésze működőképes és sérülésmentes.

▲ FIGYELMEZTETÉS: Ne tegye ki a gyermekülést erős közvetlen napsugárzásnak. Erős közvetlen napsugárzás hatására a gyermekülés vagy annak egyes részei felforrósodhatnak, ami sérülést okozhat a gyermeknek.

▲ FIGYELMEZTETÉS: A gyermekülés behelyezésekor vigyázzon az ujjaira.

▲ FIGYELMEZTETÉS: Használja a hátsó ülésen: Tolja előre az első ülést annyira, hogy a gyermek lába ne érje el az első ülés háttámláját, mivel ez így biztonságosabb.

▲ FIGYELMEZTETÉS: A gyermekülés merev és műanyag részeit úgy kell elhelyezni és beszerelni, hogy a jármű mindennapi használata során a jármű mozgatható ülése vagy ajtaja ne csíphesse be.

▲ FIGYELMEZTETÉS: Ellenőrizze, hogy a csomagok vagy más tárgyak megfelelően rögzítve vannak-e. A nem rögzített csomagok baleset esetén súlyos sérülést okozhatnak a gyermekeknek és felnőtteknek.

▲ FIGYELMEZTETÉS: Az AVOVA azt tanácsolja, hogy ne vásároljon és ne adjon el használt gyermekülést.

▲ FIGYELMEZTETÉS: NE használja otthon. Nem otthoni használatra készült, kizárólag járműben használható.

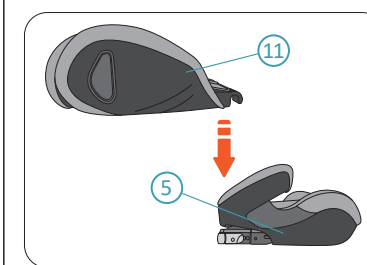
▲ FIGYELMEZTETÉS: Kétség esetén lépjen kapcsolatba az autózás gyártójával vagy a forgalmazóval.

▲ VIGYÁZAT: A gyermekülés használata során a jármű ülése megkaphat. Ennek elkerülésére ülészatot használhat.

▲ VIGYÁZAT: Ne használjon maró hatású tisztítószert, amely károsíthatja a gyermekülés anyagát.

3 ÖSSZESZERELÉS

▲ VESZÉLY: Az AVOVA Sora-Fix 2 db kartondobozban kerül leszállításra. Szerelje össze a Sora-Fix gyermekülést 2 részből, mielőtt beszerelné a járműbe. A 2 részt mindig a teljes gyermeküléssel összeszerelve kell használni, soha nem külön-külön.



1. Helyezze a Sora-Fix alapelemét (5) egy stabil felületen. Fogja meg a Sora-Fix háttámlát (11), és helyezze be az alsó végét az alap hátsó oldalába..



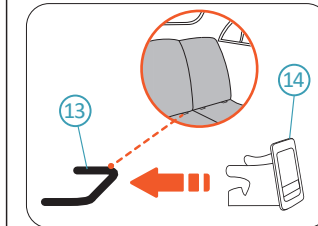
2. Tolja felfelé a háttámlát (11), amíg az erőteljesen nem áll az alapelemre (5), és kattanó hangot nem hall.

4 ELHELYEZÉS

▲ FIGYELMEZTETÉS: Ellenőrizze, hogy az ülés, amelyre a gyermekülést szereli, egyenesen áll, ha az ülés dönthető.

A. ISOFIX RÖGZÍTÉSI PONTOKKAL RENDELKEZŐ JÁRMŰVEK ESETÉN

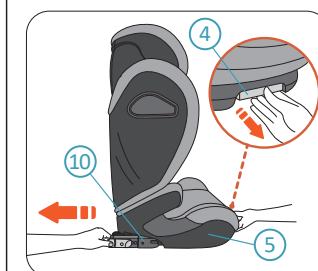
A Sora-Fix menetirányban helyezhető el a 16. sz. ENSZ-EGB rendelet vagy az azzal egyenértékű szabvány szerint jóváhagyott járműüléseken, a jármű ISOFIX rögzítési pontjaihoz (13) csatlakoztatva. Kompatibilis a gépjármű ülések univerzális pozícióival. Kérjük, olvassa el a gépjármű kézikönyvét.



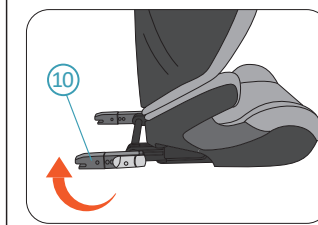
OPCIÓS. Illesse be az ISOFIX becsatolás-vezetőt (14) a jármű ISOFIX rögzítési pontjaiba (13).

▲ VIGYÁZAT: Az ISOFIX becsatolás-vezetők használata a gyermekülés elhelyezéséhez nem kötelező, ugyanakkor ajánlott. Használatukkal csökkenthető a járműülést ért sérülések. Ha az autózás lehajtható, előtte távolítsa el az ISOFIX behelyezéskönnyítőt.

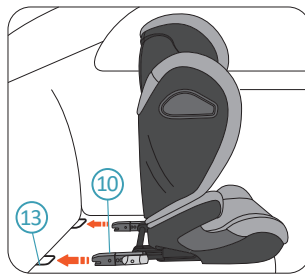
▲ VIGYÁZAT: Egyes járműmodelleken a járműülés beépített ISOFIX vezetőelemei is tartalmazhat, így az ISOFIX becsatolás-vezetők nem használhatók.



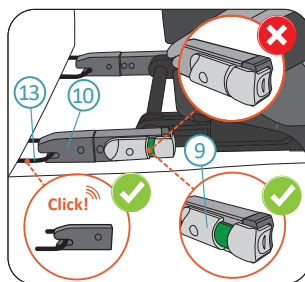
1. Az egyik kezével húzza meg és tartsa meg az ISOFIX beállítókart (4). A másik kezével húzza ki teljesen az ISOFIX csatlakozókat (10) az alpból (5), majd engedje ki az ISOFIX beállítókart.



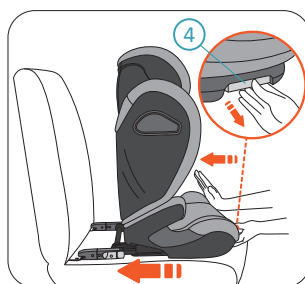
2. Fordítsa meg az ISOFIX csatlakozókat (10) úgy, hogy a nyílások hátrafelé mutassanak.



3. Irányítsa az ISOFIX csatlakozókat (14) a járműülés ISOFIX rögzítési pontjai (13) felé. Tolja a gyermekülést a járműülés felé, amíg az ISOFIX csatlakozók az ISOFIX rögzítési pontokhoz nem csatlakoznak, kattanó hangot kiadva.



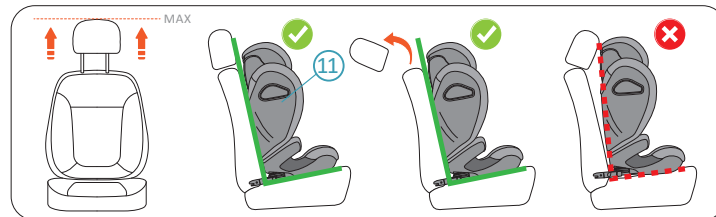
⚠ VESZÉLY: Az ISOFIX kioldógombokon (9) zöld jelzéseknek kell láthatóknak lenniük, ami azt jelzi, hogy az ISOFIX csatlakozók (10) szorosan illeszkednek az ISOFIX rögzítési pontokhoz (13). Ellenőrizze a bal és a jobb oldalt is.



4. Az ISOFIX beállítókart (4) meghúzva és megtartva nyomja a gyermekülést a járműülés háttámlája felé, amennyire csak lehetséges, amíg stabilan neki nem támaszkodik a járműülés háttámlájának.

⚠ VESZÉLY: Az elhelyezést követően ellenőrizze, hogy minden ISOFIX állapotjelző zöld színű-e.

⚠ FIGYELMEZTETÉS: A két oldalról való kihúzással ellenőrizze, hogy a gyermekülés biztonságosan csatlakoztatva van-e.



⚠ FIGYELMEZTETÉS: Ellenőrizze, hogy a gyermekülés háttámlája (17) érinti-e a jármű ülésének háttámláját, és a jármű ülésének fejtámlája nem nyomja-e el a gyermekülést. Szükség esetén beállíthatja a legmagasabb pozícióba vagy akár le is veheti a jármű ülésének fejtámláját.

B. AZ ISOFIX RÖGZÍTÉSI PONTOKKAL NEM RENDELKEZŐ JÁRMŰVEK ESETÉN

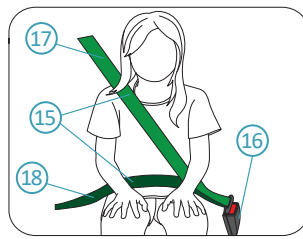
A Sora-Fix előre nézve telepíthető a 3 pontos övvel rendelkező, UNECE 16. vagy egyéb szabályzat szerint jóváhagyott járművekben. Kompatibilis a járművek univerzális üléspozícióival. Kérjük, olvassa el a jármű kézikönyvét.



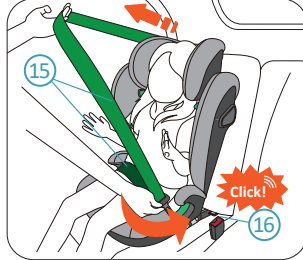
1. Helyezze el a Sora-Fix gyermekülést a jármű ülésén. Nyomja be a gyermekülést az ülésre, amíg nem támaszkodik neki a járműülés háttámlájának.
2. Végezze el "A GYERMEK BEKÖTÉSE" lépéseit.

⚠ VESZÉLY: Ellenőrizze, hogy az ISOFIX csatlakozók (10) teljesen benne vannak-e az ülésben, a leghátsó pozícióban.

5 A GYERMEK BEKÖTÉSE

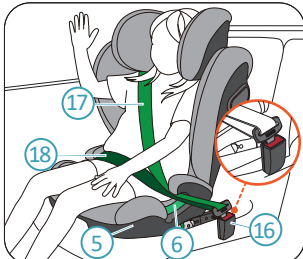


Hárompontos biztonsági öv (15)
Csat (16)
Vállöv-szakasz (17)
Medenceöv-szakasz (18)

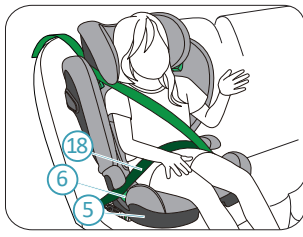


1. Ültesse gyermekét a gyermekülés ülésbe. Helyezze a jármű hárompontos övét (15) a gyermek elé, majd kattanásig tolja be az övcsatot (16) a jármű csatlakozójába.

⚠ VESZÉLY: Ügyeljen arra, hogy a hárompontos öv (15) ne csavarodjon meg. Úgy kell beállítani, hogy stabilan tartsa a gyermek testét.

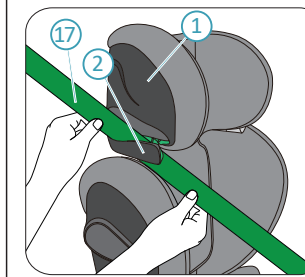


2. Helyezze a vállöv-szakaszt (17) és a medenceöv-szakaszt (18) a csat oldalán (16) az alap (5) medenceöv-vezetőjébe (6).

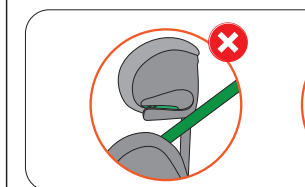


3. Helyezze a medenceöv-szakaszt (18) az alap (5) másik oldalán a medenceöv-vezetőbe (6).

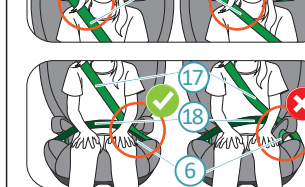
⚠ VESZÉLY: A medenceöv-szakasznak (18) a lehető legegyszerűbben kell lennie a gyermek medencéje felett mindkét oldalán, hogy a legjobb védelmet biztosítsa.



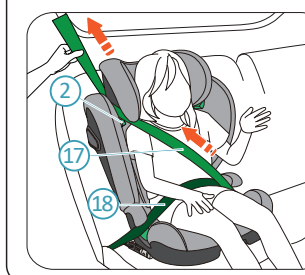
4. Vezesse a vállöv-szakaszt (17) a zöld vállöv-vezetőbe (2) a fejtámla (1) alá, amíg teljesen bele nem simul a vállöv-vezetőbe. Ellenőrizze, hogy a vállöv-szakasz nincs-e megcsavarva.



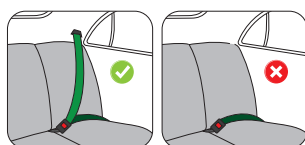
⚠ VESZÉLY: Ellenőrizze, hogy a vállöv-szakasz (17) a gyermek kulcsontja, és nem a nyaka felett fut-e át.



⚠ VESZÉLY: Ellenőrizze, hogy a vállöv-szakasz (17) szorosan vezet-e át a medenceöv-szakaszba (6).



5. Szüntesse meg a hárompontos öv lazasságát, hogy az stabilan tartsa a gyermeket. Először húzza meg a gyermek testét keresztező vállöv-szakaszt (17), ami megszünteti a medenceöv-szakasz (18) lazasságát. Ezután húzza meg a vállöv-szakaszt (2) a gyermekülés felett, hogy a maradék lazasságot is megszüntesse.



⚠ VESZÉLY: Soha ne rögzítse gyermeket vagy a gyermekülést kétpontos biztonsági övvel, mert ez baleset esetén súlyos sérülést vagy halált is okozhat.

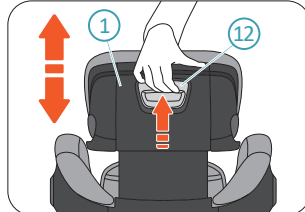
⚠ VESZÉLY: A GYERMEK BEKÖTÉSE UTÁN, INDULÁS ELŐTT ELLENŐRIZZE AZ ALÁBBIKAT:

1. Ellenőrizze, hogy a medenceöv-szakasz (18) a medenceöv-vezetőbe (6) az alap (5) mindkét oldalán stabilan a helyén van.
2. Ellenőrizze, hogy a vállöv-szakasz (17) szorosan vezet-e át a medenceöv-szakaszba (6) az egyik oldalon, és a vállöv-vezetőbe (2) a másikon.
3. Ellenőrizze, hogy a teljes hárompontos öv (15) feszes, és nem csavarodott-e meg. A csat (16) nem akadhat be a medenceöv-vezetőbe (6).

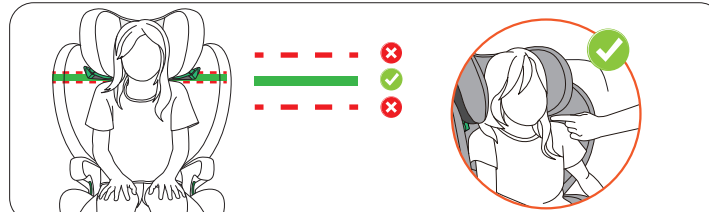
6 A FEJTÁMLA BEÁLLÍTÁSA

⚠ FIGYELMEZTETÉS: A gyermekülés fejtámláját (1) olyan magasságra kell beállítani, hogy a vállöv-vezetők (2) közvetlenül a gyermek válla fölött legyenek.

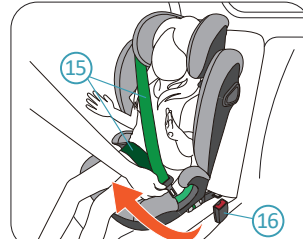
⚠ FIGYELMEZTETÉS: Ahogy a gyermek nő, a gyermekülés fejtámláját (1) időnként át kell állítani.



Húzza meg és tartsa meg a fejtámla beállítókarját (12) a fejtámla (1) hátulján a fejtámla kioldásához. Állítsa a fejtámlát a megfelelő magasságba, hogy a vállöv-vezetők (2) közvetlenül a gyermek válla fölött legyenek. Ezután engedje fel a kart a fejtámla magasságának rögzítéséhez.

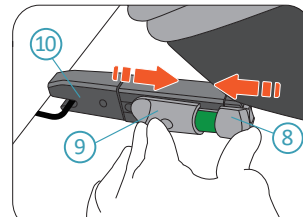


7 A GYERMEK KIVÉTELE

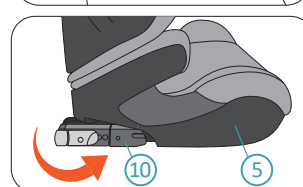


Nyomja meg a piros gombot a hárompontos biztonsági öv csatján (16) a csat kioldásához. Húzza a hárompontos övet (15) a csat oldaláról a másik oldalra: ekkor a gyermek kiszállhat.

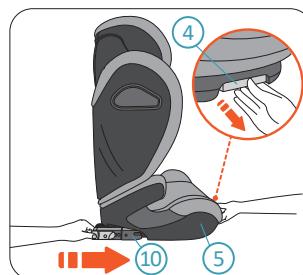
8 ELTÁVOLÍTÁS



1. Nyomja meg az ISOFIX patentgombot (8), és csúsztassa az ISOFIX kioldógombot (9) az ISOFIX csatlakozók (10) mindkét oldalán való kioldásához.



2. Fordítsa meg az ISOFIX csatlakozókat (10) úgy, hogy a nyílások előre, az alap (5) felé mutassanak.



3. Húzza meg és tartsa meg az ISOFIX beállítókart (4), majd nyomja be az ISOFIX csatlakozókat (10) az alapba (5).

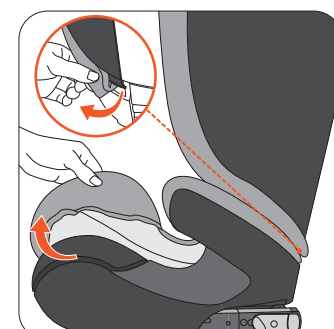
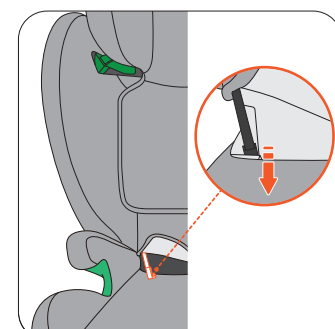
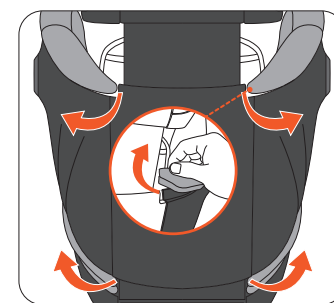
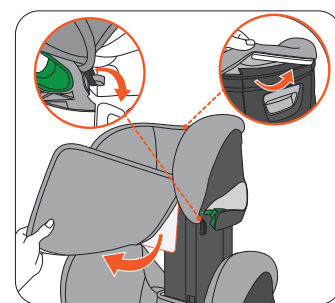
9 ÁPOLÁS ÉS KARBANTARTÁS



Amennyiben a huzatot időnként szeretné levenni és kimosni, használjon kímélő mosószert és a mosógép kímélő programját (30°C). Lásd a mosási utasításokat a huzat címkéjén. A műanyag részek kímélő szappanos vízzel tisztíthatók.

⚠ VESZÉLY: A gyermekülés nem használható az AVOVA üléshezát nélkül. A huzat biztonsági funkciót lát el, és kizárólag eredeti AVOVA huzatra cserélhető.

AZ ÜLÉSHUZAT ELTÁVOLÍTÁSA ÉS ISMÉTELT FELHÚZÁSA



Tegye vissza a huzatot fordított sorrendben és irányban.

10 GARANCIA

1. Az AVOVA Sora-Fix garanciája a vásárlástól számított 2 évig érvényes. A terméket a jelen kézikönyv utasításainak betartásával kell használni. A jelen kézikönyv utasításainak be nem tartásával végzett bármilyen művelet érvényteleníti a garanciát.
2. Kérjük, a vásárlást igazoló bizonylatot tartsa meg az esetleges garanciális igény igazolásához.
3. A harmadik fél által végzett karbantartás, javítás vagy egyéb módosítás érvényteleníti a garanciát. Mindig tartsa be az AVOVA forgalmazók tanácsait.

Ha további kérdése van a gyermekülés használatára vonatkozóan, kérjük, lépjen velünk kapcsolatba:
AVOVA GmbH
Blaubauer Straße 71
89077 Ulm
Germany

T:+49 731 379941-0
info@avova-childcare.com
www.avova-childcare.com

11 HULLADÉKKEZELÉS

Ha le szeretne selejtezni a gyermekülést, tartsa be a helyileg hatályos hulladékkezelési jogszabályokat. További kérdés esetén lépjen kapcsolatba helyi hulladékgyűjtő vállalattal vagy a települési hatósággal.